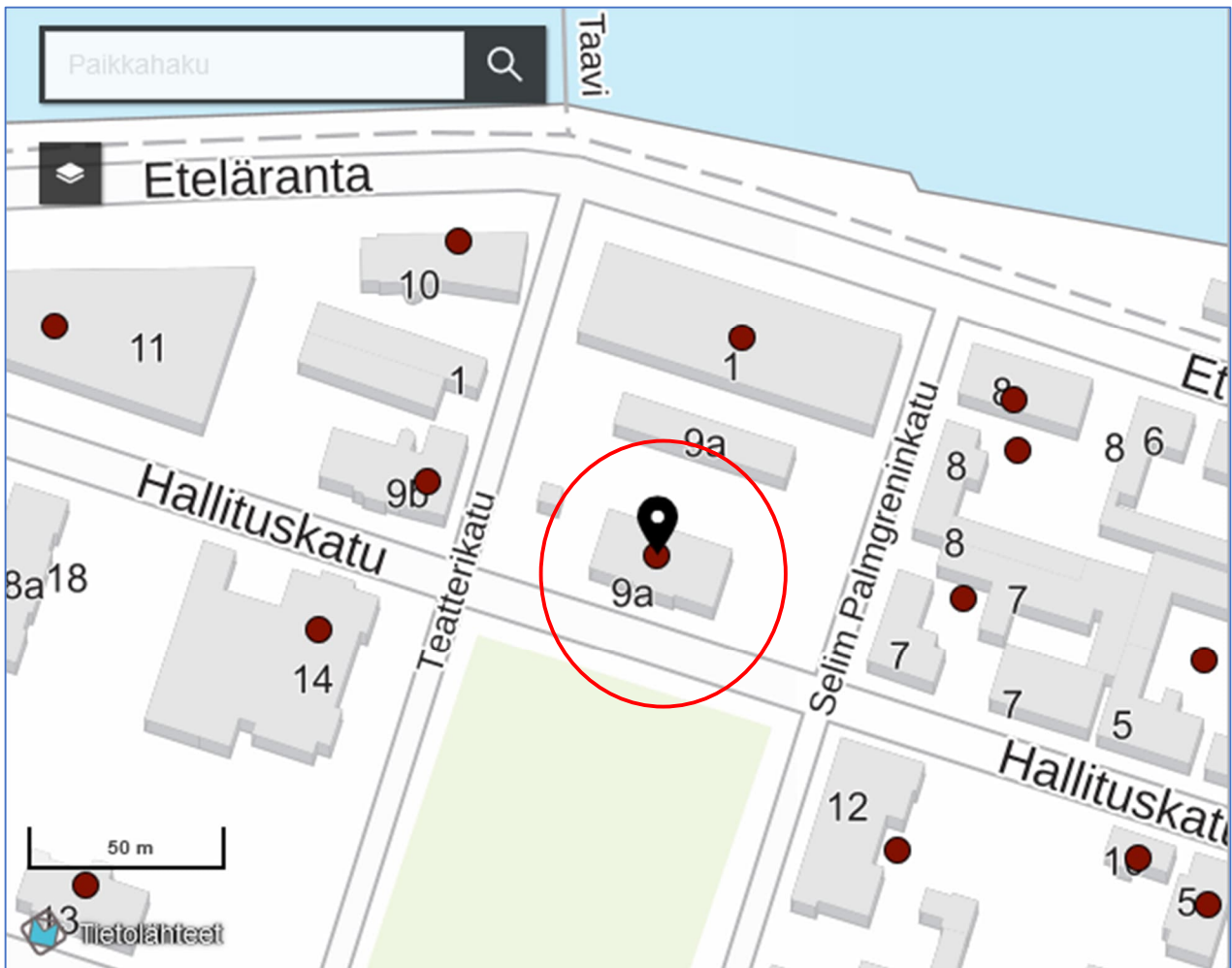


PAKKI - SATAKUNNAN MUSEO / KOHTEEN TIEDOTERAPORTTI

Porin raatihuone



Kuvateksti:
Kuvajaji:
Kuvaaja:
Kuvausaika:

Raatihuone
yleiskuva
Putkonen Lauri
2004



Kuvalaji: yleiskuva
Kuvaaja: Kiviharju Teemu
Kuvausaika: 23.5.2017



Kuvateksti: Raatihuone
Kuvalaji: yksityiskohtakuva
Kuvaaja: Putkonen Lauri
Kuvausaika: 2004

Kunta: Pori
Kylä/kosa: Linna
Kiinteistötunnus: 609-1-3-407-1
Sijainti: Hallituskatu 9, 28100 Pori
Kohdeluokka: A - suojeltava kohde
Arvotus: ei määritelty
Ajoitus: 1839-1941 (kivinen torni 1891)
Tietotila: inventoitu kohde
Kirjaaja: Joukio Olli
Kirjauspvm: 29.11.2007
Inventoija: Vainio Tapani
Inventointipvm: 29.7.1991

Historia

Porvarikamari ja sen eteinen entisöitiin vuonna 1949. Huoneiden maalausten entisöinnin suoritti A. Sasuahon maalausliike ja taiteellisen koristemaalauksen taiteilija Sulo Salmi. Mosaiikkityöt teki Sementtivalimo Porin Kolmio ja sähkötyöt Vuorenmaa Oy. Kalustot toimitti Kallion huonekaluliike. Työhön myönnettiin 500 000 markkaa.

Rakennushistoria 1.

Edeltävät raatihuoneet olivat puurakenteisia, jotka paloivat usein toistuneissa kaupunkipaloissa yleensä koko muun rakennuskannan mukana. Varhaisemmat raatihuoneet olivat olleet jatkuvissa taloudellisissa vaikeuksissa kamppailevan pikkukaupungin hallintorakennuksia. Uusi (nykyinen) raatihuone rakennettiin paremman ajan koittaessa vuosina 1839-41.

Raatihuoneen suunnittelijana toimi saksalaissyntyinen Carl Ludvig Engel. Lopulliset piirustukset ja kustannusarvion hän allekirjoitti alokuun 30. päivänä 1831. Piirustuksiin kuului kaksi fasadikuvaa, leikkaus ja kaikkien kerrosten pohjakaavat. Kuten piirustuksista ilmenee, Engel ei ottanut huomioon rakennuspaikan muuttumista, vaan sijoitti talon voimassa olevan asemakaavan mukaisesti torille. Tämä aiheutti muutoksia rakennusvaiheessa, sillä masto-olosuhteet olivat uudella rakennuspaikalla kokonaan toiset.

Vaikka piirustukset hyväksyttiin jo 1831, päästiin rakentaminen aloittamaan vasta saman vuosikymmenen lopulla. Osasyynä oli asemakaavamuutoksen viipyminen. Pääsyyinä olivat kuitenkin rahoitusvaikeudet. Heti kun asemakaavan muutos vuoden 1838 syksyllä oli vahvistettu, aloitettiin perustustöiden teko sekä kivijalan kivien hankinta ja kuljetus rakennuspaikalle. Raatihuone rakennettiin lähiympäristöstä louhituista ja paikalle hakatuista sokkelikivistä, Porissa ja ympäristössä tehdyistä tiilistä, virolaisesta kattolistakivestä, Ruotsista tuotetusta rautatavarasta ja Öölannin kalkkikivestä, sekä satakuntalaisesta puutavarasta. Ikkunalasit hankittiin läheisestä Thorsnäsin lasitehtaasta, ja tornikellon koneiston valmisti kelloseppä Johan Yli-Könni Ilmajoella.

Työ edistyi niin, että jovuoden 1839 lopulla oli rakennus katettu ja tornia tehtiin. Seuraavat kaksi vuotta kuluivat sisustustöissä, joista puuseppien työt kipsityöt veivät huomattavan osan. Raatihuone vihittiin käyttöön joulukuun 18. päivänä 1841 maistraatin, porvariston ja muiden kaupunkilaisten läsnäollessa.

Oltuaan kymmenen vuotta valmiina raatihuone vahingoittui perusteellisesti vuoden 1852 toukokuussa suuressa kaupunkipalossa. Heti kesäkuun alussa tehtiin päätös, että raatihuone kunnostetaan tornittomaan asuun ja muutenkin siinä tehdään vain välttämättömät korjaustyöt. Korjaustyöt aloitettiin heti, ja ne jatkuivat seuraavan vuoden maaliskuuhun asti. Kattorakenteet tehtiin uudelleen ja vesikatto katettiin jälleen rautapellillä. Ulkoseinien rappausta ja kipsikoristeita korjattiin ja seinät maalattiin. Melkein kaikki ikkunat uusittiin, käyttäen tällä kertaa Belgiasta tuotettua ikkunalasia. Suuri osa kaakeliuunista rakennettiin uudelleen. Ainakin viidentoista huoneen seinät ja katto maalattiin ja lisäksi tehtiin uusia huonekeluja, korjattiin vanhoja ja hankittiin uudet verhot. Vankiselleihin tehtiin kokonaan uusi sisustus. Ainoat huomattavat muutokset näissä korjauksissa olivat tornin pois jättäminen ja kellotaulujen sijoittaminen tympanonkenttiin. Muuten noudatettiin vanhoja malleja.

Ruotsalaisen arkkitehti J.E. Stenbergin suunnittelema kivinen torni valmistui vuonna 1891. Torni on rakennettu rautapalkkien varaan, jotka on ankkuroitu ulko- ja sydänseinään. Seinät ovat piirurunkoiset, ne on laudoitettu sekä peitetty ulkopuolelta galvanoidulla pellillä. Ikkunat uusittiin nykyisenlaisiksi neliruutuisiksi 1890-luvun alkupuolella.

Sisätiloissa tehtiin uudelleenjärjestelyä v. 1892. Koko ensimmäisen kerroksen itäpää kunnostettiin rahatoimikamarin käyttöön. Tämä edellytti joitakin ovimuutoksia, sekä kassaholvin rakentamista yhteen huoneista. Entinen päävartiohuone ja sen viereinen upseerihuone muutettiin vahtimestarin asuinhuoneiksi ja portaiden välinen huone joksikin työhuoneeksi. Vanhaan palovartijoiden huoneeseen rakennettiin kaksi uutta selliä ja kellariin tehtiin putka. Ensimmäisen kerroksen

länsipäähän tehtiin porrashuoneesta päätyseinään ulottuva käytävä. Toisen kerroksen tilat jätettiin entiselleen, paitsi että yhdestä huoneesta erotettiin tilat vesiklosetteja varten.

Rakennushistoria 2.

1900-luvun kuluessa raatihuone on sisustettu kokonaan toimisto- ja istuntosalitiloiksi. Vanhat sellit on muutettu työhuoneiksi ja kellariin on v. 1953 rakennettu arkisto. Huomattavin pohjakaavamuutos tehtiin v. 1960, kun ensimmäisen kerroksen peinempi portaikko ja osa viereistä huonetta muutettiin raastuvanoikeuden ensimmäisen osaston odotushuoneeksi. 1960-luvulla tehtiin myös sisustusmuutoksia, joissa monien huoneiden ilme muuttui kokonaan: huoneita madallettiin, muutamia ovia ja lattioita peitettiin uusilla korkkimatoilla, Osaan rakennusta on tehty sähkölämmitys, muiden huoneiden kaakeliuuneja on vuosikymmenien kuluessa uusittu tarpeen mukaan.

Ulkseinät maalattiin v. 1930 ruskehtaviksi ja v. 1950 harmaiksi. Vuonna 1971 ne maalattiin keltaoranssilla. Vesikatto uusittiin v. 1950 kuparipäälysteiseksi.

Vuonna 1980 alkanut raatihuoneen viimeisin, perusteellinen korjaus edistyi vuoteen 1987 melko hitaasti ja v. 1987 työt keskeytyivät kahdeksi vuodeksi. Keskeytysvaiheen jälkeen syyskuussa 1989 aloitettiin jälleen työt. Raatihuoneen korjaus valmistui kesällä 1991. Korjaus- ja restaurointitöiden yhteydessä kellariin tehtiin ravintola, 1-kerrokseen toimistotiloja (mm. elinkeino- ja matkailutoim.) sekä 2-kerrokseen kokoustiloja. 1-kerroksen ikkunat uusitiin kokonaisuudessaan.

Kuvaus

Arkkitehti Carl Ludvig Engelin suunnittelema empiretyylinen raatihuone rakennettiin vuosina 1839-41. Porin palossa tuhoutunut puinen torni korvattiin nykyisellä, J.E. Stenbergin suunnitteleamalla kivisellä palotornilla vuonna 1891. Stenbergin suunnitelman mukaan varustettiin rakennuksen päätykolmio samassa yhteydessä kolmella sinkkipatsaalla. Raatihuone korjattiin perusteellisesti 1980-luvun lopulla, jolloin kellari muutettiin ravintolaksi. (Satakunnan rakennusperintö 2005)

Arviointi

Maan komeimpiin lukeutuva 1800-luvun raatihuone kivi-Porin sydämessä. Osa valtakunnallisesti merkittävää rakennettua ympäristöä ja kansallista kaupunkipuistoa.

Satakunnan rakennusperintö 2005 arvoluokka: valtakunnallinen

Rakennushistoriallisesti, historiallisesti ja maisemallisesti arvokas

Oikeusvaikutteisessa kantakaupungin yleiskaavassa (KV 10.12.2007) rakennukseen kohdistuu kohdemerkintä Suojeltava rakennus.

Lähiympäristö/pihapiiri

Porin etelärannan alue muodostaa kulttuurihistoriallisesti arvokkaan kokonaisuuden ja on osa kaupungin historiallista ydintä. Raatihuoneen lähituntumassa on useita kulttuurihistoriallisesti suojeltuja rakennuksia. Samassa korttelissa sijaitsee ent. tull- ja pakkahuone, nyk. taidemuseo.

Raatihuoneen edessä eteläpuolella on Raatihuoneenpuisto, jonka kohdalla sijaitsee kaupungin tori (Nikolaintori) 1500-luvulta 1800-luvun lopulle.

Raatihuoneen pihaan rakennettiin oleskelupaikka ja tehtiin istutuksia vuonna 1948. Pihaan istutettiin mm. siperianhernepensasaita (*Caragana arborescens*), havupuita, vaahteroita ja erilaisia koristepensaita.

Lähteet

Porin kaupungin rakennus- ja kiinteistölautakunnan toimintakertomukset vuosilta 1948 ja 1949

Rakennuspiirustukset: Porin kaupungin rakennusvirasto/Taloyksikkö (TS)

Palovakuutukset: Vakuutusyhtiö Tarmon arkisto/Valtionarkisto 3904/185, 17345/192, 19799/195

Ritva Tuomen julkaisu (1973): Porin raatihuoneen historia ja nykyasun inventointi peruskorjaustyön pohjaksi.

Valokuvat: Satakunnan museon valokuva-arkisto

Tiivistelmä

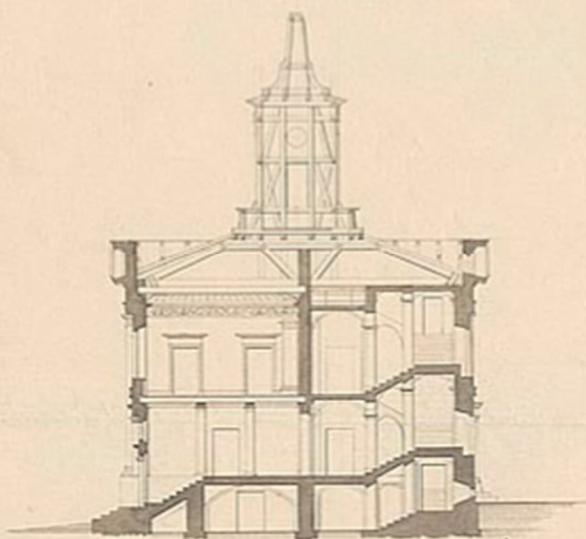
Arkkitehti Carl Ludvig Engelin suunnittelema empiretyylinen raatihuone rakennettiin vuosina 1839-41. Porin palossa tuhoutunut puinen torni korvattiin nykyisellä, J.E. Stenbergin suunnittelemana kivisellä palotornilla vuonna 1891. Stenbergin suunnitelman mukaan varustettiin rakennuksen päätykolmio samassa yhteydessä kolmella sinkkipatsaalla. Raatihuone korjattiin perusteellisesti 1980-luvun lopulla, jolloin kellari muutettiin ravintolaksi.

Rakennuspiirustukset (2 kpl)

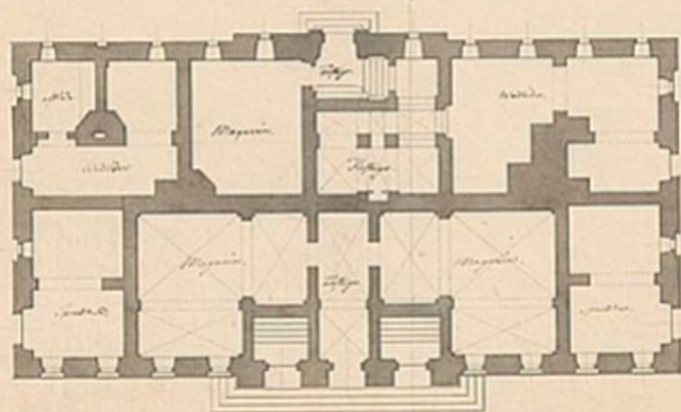
*Comptroller
H. M. J.
Capital of the State.*

Returning to the North-South of the Westinghouse

Construction of the tower of the



Plan of the building



*off set of the building
C. L. Van Dyke*

1854

